

Valorile românilor. NEWSLETTER

Seria 2013-2014, Nr. 5, Noiembrie 2013

Toleranță, intoleranță și atitudini discriminatorii

Horațiu Rusu**



După cele două numere ale newsletter-ului axate pe încrederea în oameni și în instituții, discutăm în acest număr despre evoluția nivelelor de toleranță și intoleranță ale indivizilor, relevante la rândul lor pentru capitalul social.

Elena Tudor*



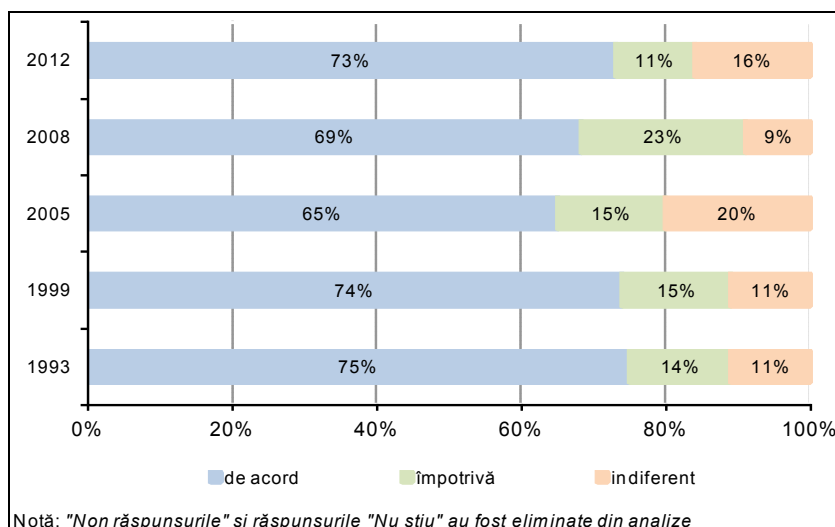
Toleranța

Toleranța este, ca și elementele componente ale capitalului social, o condiție favorizantă pentru apariția și menținerea legăturilor (de cooperare) între grupuri sociale diferite. Acest număr este dedicat analizei toleranței sau intoleranței și atitudinilor discriminatorii pe care le manifestă românii (în principal) dar și alte națiuni față de diverse categorii de persoane (imigranți, alcoolici, homosexuali etc). Newsletterul este construit pe două dimensiuni analitice care vizează dinamica națională a fenomenului, respectiv comparații cu alte țări.

Toleranța față de străini: imigranții și piața muncii

Datele din anul 2012 confirmă o schimbare de tendință, întrezărită în 2005, în ceea ce privește atitudinile intolerante sau în favoarea discriminării pe piața muncii pe baza apartenenței naționale. Astfel, 73% (în 2012) față de 69% (în 2008) și 65% (în 2005) dintre cei intervievați consideră că locurile de muncă ar trebui să fie ocupate în baza statutului de cetățean român. Criza economică se face simțită, iată, în atitudinile pe care le au oamenii în raport cu piața muncii. Dacă în 2008 atitudinile tolerante erau manifeste la 23% dintre respondenți, în 2012 ele mai sunt prezente doar la aproximativ 11% o cifră situată chiar și sub valoarea din 1993. Acest procent reprezintă, de fapt, cea mai mică valoare din tot intervalul pentru care avem date (1993-2012).

Românii ar trebui să aibă întâietate la locuri de muncă în fața imigranților/străinilor



European Values Survey și World Values Survey formează seria sondajelor valorilor, repetate în întreaga lume odată la 4-5 ani, ce permit înregistrarea schimbărilor modului în care oamenii gândesc despre propria lor viață. Sondajele valorilor reprezintă cele mai citate surse de analiză comparativă în literatura sociologică și din științele politice internaționale. Ele constituie singura cercetare comparativă de asemenea dimensiuni în care România este implicată încă de la începutul anilor 1990.

Echipa românească pentru studiul valorilor își propune să prezinte publicului larg rezultate ale acestor cercetări. Ne interesează schimbarea valorilor, așa cum este ea înregistrată în sondajele EVS/WVS din 1993, 1999, 2005, 2008 și 2012. Urmărim să vedem cum au evoluat românii, în ultimii 20 ani și să ne comparăm cu modul în care gândesc ceilalți europeni.

Am inaugurat acest tip de newsletter-uri în 2008. Noua serie exploatează în premieră absolută datele preliminare ale World Values Survey 2010-2012, disponibile pentru moment doar pentru uzul echipelor implicate în proiect. În cazul României este vorba de date colectate în toamna lui 2012, de către Metromedia Transilvania, conform metodologiei indicate de către Grupul românesc pentru studiul valorilor sociale, de la un eșantion reprezentativ de 1503 respondenți. Acesta asigură o eroare garantată cu o probabilitate de 95% care atinge un maxim de $\pm 2,53\%$ pentru procente estimate la 50%.

Analizele din acest număr al Newsletter-ului sunt bazate pe date provenite din 37 de societăți, datele fiind culese în 2010-2012. Pentru fiecare țară în parte, eșantioanele sunt probabilistice, reprezentative la nivel național și includ între 900 și 2250 de respondenți. Trendurile discutate fac referire la valorile mai vechi ale sondajelor valorilor, pentru care detalii sunt disponibile pe site-urile celor două cercetări internaționale amintite, care pot fi regăsite pornind din site-ul nostru: www.romanianvalues.ro.

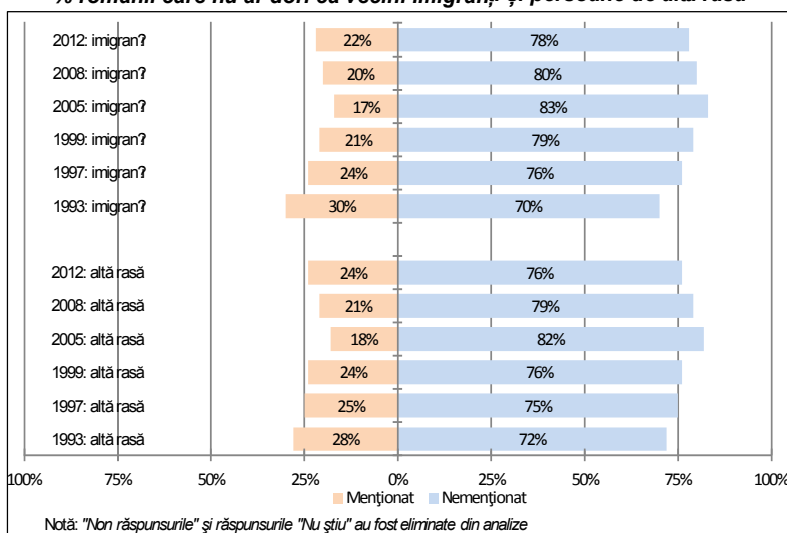
* Elena Tudor este doctorand în sociologie în cadrul Facultății de Sociologie și Asistență Socială a Universității din București.

** Horațiu Rusu este sociolog, conferențiar universitar în cadrul Facultății de Științe Socio-Umane, Universitatea "Lucian Blaga" din Sibiu (pentru detalii vezi: <http://webspace.ulbsibiu.ro/horatiu.rusu>)

În 2012, persoanele mai tolerante fac parte, mai degrabă, din următoarele categorii: trăiesc în orașe cu peste 200 de mii de locuitori, au cel puțin studii universitare, se identifică cu partea de sus a clasei de mijloc. La polul opus, cei care manifestă intoleranță mai degrabă au peste 65 de ani, trăiesc în mediul rural, se descriu ca făcând parte din clasa muncitoare sau de jos și sunt mai degrabă din Muntenia. Privite comparativ, în ultimii 20 de ani, profilele celor toleranți sau intoleranți (ce favorizează atitudini discriminatorii pe piața muncii) nu s-au schimbat semnificativ cu câteva mențiuni: 1) în 2012 se conservă estomparea diferențelor în atitudini în funcție de gen, observată în 2005 (anterior femeile erau mai intolerante decât bărbații); 2) se conservă diferențierea rural - urban, manifestată inițial în 2005, în sensul că cei din rural tind să fie mai intoleranți decât cei din urban și 3) se schimbă atitudinile în unele regiuni istorice (de exemplu, cea mai interesantă transformare de atitudine o regăsim la cei din Crișana Maramureș care baleiază complet de la o atitudine tolerantă, comparativ cu respondenții din celelalte regiuni istorice în 1993, la o atitudine intolerantă, observată pentru prima dată în 2008).

Toleranța față de străini: vecini imigranți/muncitori din străinătate și persoane de altă rasă

% românii care nu ar dori ca vecini imigranți și persoane de altă rasă



Față de imigranți, în afara situației de competiție pe piața muncii, doar 22% (față de 73% - vezi mai sus) dintre români sunt intoleranți. Cu toate acestea, tendințele de a nu accepta ca vecini imigranți/ muncitorii străini sunt similare cu cele referitoare la piața muncii: intoleranța este pe pantă ascendentă din 2005 până în prezent. În 2012, persoanele mai intolerante fac parte, mai degrabă, din următoarele categorii: au peste 65 de ani, locuiesc în rural, nu locuiesc cu părinții, au absolvit maxim școala profesională, se identifică ca aparținând clasei de jos,

locuiesc în Moldova.

Atunci când comparăm profilele celor intoleranți în raport cu cele două spații (locuire și muncă) se observă că diferențele se conturează în funcție de clasa de apartenență asumată (clasa muncitoare, respectiv clasa de jos) și regiunea istorică (Muntenia, respectiv Moldova). O precizare trebuie făcută în ceea ce privește pe respondenții din Crișana Maramureș care sunt mai intoleranți decât cei din celelalte regiuni în raport cu imigranții în ceea ce privește piața muncii, dar semnificativ mai toleranți în raport imigranții/muncitorii din străinătate în ceea ce privește vecinătatea. Ținând cont de evoluția atitudinilor în ultimii 20 de ani se poate spune că în acest caz nu avem de-a face cu o orientare valorică profund discriminatorie/de intoleranță față de imigranți/muncitori din străinătate, ci cu o atitudine extrem de bine contextualizată, care s-a conturat în timp, probabil datorită unor specificități zonale ale pieței muncii.

În ceea ce privește atitudinile față de persoanele de altă rasă, imaginea este similară, intoleranța fiind pe pantă ascendentă. Dacă privim cei 20 de ani în ansamblu, anul 2005 reprezintă referința minimă în ceea ce privește intoleranța. Persoanele care manifestă atitudini intolerante față de cei de altă rasă în 2012 fac parte, mai degrabă, din următoarele categorii: au peste 65 de ani, au rezidența în mediul rural, au absolvit maxim școala profesională, sunt din clasa muncitoare sau clasa de jos, locuiesc în Moldova. La polul opus cei care manifestă toleranță față de persoane de altă rasă fac parte mai degrabă din următoarele categorii: au sub 35 de ani, au rezidența în mediul urban (orașe peste 200 de mii de locuitori), au absolvit cel puțin liceul, se identifică cu clasa de mijloc, locuiesc în Banat.

Toleranța: vecini dependenți de droguri și alcoolici

Ambele categorii de populație discutate în această secțiune sunt considerate, în mod tradițional, deviante. Toleranța față de alcoolici este în creștere până în anul 2008 (ușoară până în 1999 și abruptă între 1999 și 2005) însă în 2012 cunoaște un recul. Ponderea persoanelor tolerante față de alcoolici în 2012 (23%) revine aproape de valoarea din anul 1993 (21%). O tendință similară este prezentă în cazul toleranței față de persoanele care consumă droguri: o evoluție relativ constantă până în 2005 (cu variații între 24% și 27%), o creștere abruptă în 2008 (până la 36%) și un recul, și mai abrupt, în anul 2012 (când ajunge la 17%).

Surse de date: European Values Survey și World Values Survey

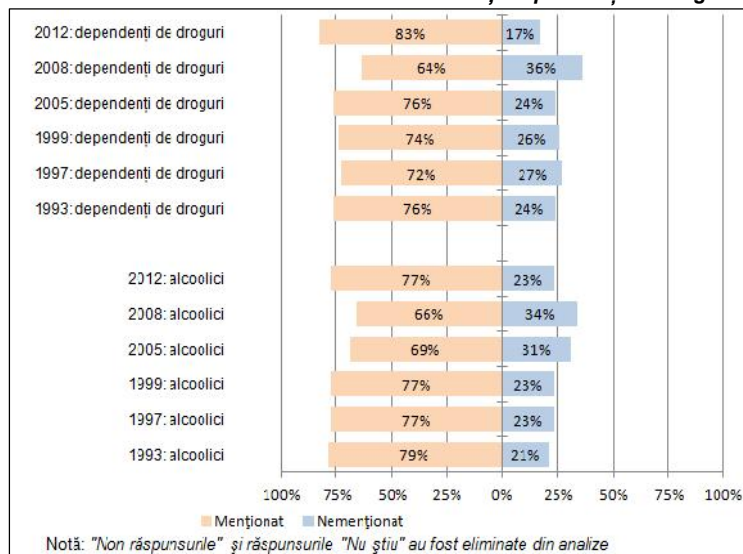
Sondajele valorilor, așa cum sunt cunoscute EVS și WVS, au o istorie veche. Primul val a avut loc în anii 1980, înglobând în principal țări din vestul Europei, dar și Statele Unite și Canada, ulterior adăugându-se alte câteva țări. În 1990-1991 (1993 în România) are loc un nou val al sondajului, incluzând acum și Europa de Est. Urmează valuri în 1995-1997, apoi în 1999-2001, când se înregistrează 82 de societăți participante, în 2005-2006 și în 2008-2009. În fiecare val, țările participante au colectat date de la eșantioane reprezentative la nivel național, marjele maxime de eroare garantate cu probabilități de apariție de 95% menținându-se sub ±3%.

Echipa românească pentru studiul valorilor sociale, incluzând cercetători din cadrul ICCV (Monica Șerban, Bogdan Voicu, Marian Vasile), GESIS-Leibniz Institute Köln (Mălina Voicu) și de la Universitățile din Cluj (Mircea Comșa), Sibiu (Horațiu Rusu, Bogdan Voicu), București (Marian Vasile, Claudiu Tufiș) și Köln (Andreea Constantin).

Mai multe detalii sunt disponibile pe site-ul nostru: www.romanianvalues.ro.

Persoanele intolerante față de alcoolici în 2012 fac parte, mai degrabă, din următoarele categorii: femei, nu au finalizat liceul, au rezidența în rural (în special în comune dezvoltate), sunt mai degrabă din Muntenia și Transilvania. La polul opus, cei care manifestă toleranță sunt, mai degrabă: bărbați, persoane sub 35 de ani, locuiesc în gospodării în care trăiesc și părinții, se identifică mai degrabă ca aparținând clasei de jos, rural (comună săracă). Aceste profile sunt mult mai nuanțate și diferă substanțial de cele din 2008, când persoanele cu atitudini intolerante făceau parte, mai degrabă, din următoarele categorii: femei, persoane peste 65 de ani, cu rezidență în orașe mari (între 100 și 500 mii locuitori); cele tolerante diferențiindu-se în principal după gen, fiind mai degrabă bărbați.

% românii care nu doresc ca vecini: alcoolici și dependenți de droguri



În ceea ce privește profilul celor intoleranți față de dependenții de droguri în 2012 distingem următoarele categorii de persoane: femei, persoane care nu au finalizat liceul, se identifică ca aparținând clasei de muncitoare sau părții de sus a clasei mijlocii, au rezidența în comune dezvoltate și orașe mici (sub 30.000 de locuitori).

Toleranța: vecini care au SIDA și homosexuali

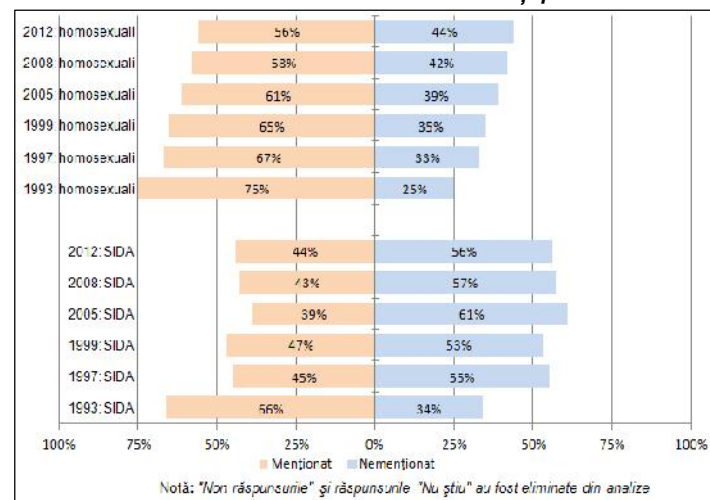
După creșterea semnificativă a procentului de persoane tolerante față de homosexuali de la 25% la 33% între anii 1993 și 1997, toleranța la nivel de societate rămâne pe o tendință crescătoare. În anul 2012 ponderea românilor toleranți este de 44%.

În anul 2012 procentul de români toleranți față de persoanele care au SIDA nu diferă substanțial de cel din 2008 (57% față de 56%) și este cu 5% mai crescut decât în anul 2005. În acest caz, după o creștere importantă a nivelului toleranței între anii 1993 și 1997, și între anii 1999 și 2005, acesta scade, ajungând în anul 2012 aproape la valoarea din 1999.

Profilul socio-demografic al celor toleranți sau intoleranți față de homosexuali în anul 2012 nu diferă de cel din 2008 sub aspecte care țin de vârstă și educație. Intoleranță față de persoanele homosexuale prezintă mai degrabă cei cu vârsta de peste 65 de ani, care nu au terminat liceul, locuiesc în mediul rural și cei care sunt mai degrabă din Muntenia decât din altă regiune istorică. De asemenea, în ceea ce privește clasa socială din care respondenții consideră că fac parte, nivel ridicat de intoleranță găsim în rândul

celor ce se auto-identifică cu "clasa de jos" sau "clasa muncitoare". Pe de altă parte, sunt tolerante cu homosexualii mai degrabă persoanele care au sub 35 de ani, au absolvit facultatea, consideră că aparțin clasei de mijloc, locuiesc în mediul urban (orașe de peste 200 de mii de locuitori), din și cei care sunt mai degrabă din Banat și București decât din altă regiune.

% românii care nu doresc ca vecini: homosexuali și persoane cu SIDA



Datele din 2012 arată că profilele categoriilor de români care sunt mai degrabă toleranți sau intoleranți față de persoanele cu SIDA sunt foarte asemănătoare cu ale celor toleranți, respectiv intoleranți față de de homosexuali și foarte asemănătoare cu cele din 2008. Astfel, în 2012, cei care sunt mai degrabă intoleranți față de persoanele care au SIDA sunt mai degrabă femei, sunt persoane cu vârsta de peste 65 de ani, din mediul rural (din comune dezvoltate), din clasa muncitoare și clasa de jos, iar ca educație au cel mult liceul neterminat. Profilul celor toleranți îi include mai degrabă pe cei aparținând următoarelor categorii: bărbați, cu vârsta sub 35 de ani, din mediul urban (orașe peste 200 de mii de locuitori), sunt mai degrabă din Banat și București decât din altă regiune, se consideră ca făcând parte din clasa de mijloc și care educație superioară.

Toleranța și intoleranța față de homosexuali în context comparativ internațional

Pe plan internațional, avem de-a face cu tendințe diferite ale nivelurilor de intoleranță față de homosexuali. În 2012, observăm o creștere a intoleranței față de 2008 în cazul Belarus, Rusia și Ucraina, stagnare în Spania, scăderi mai mici sau mai mari în cazul celorlalte țări. Cele mai vizibile schimbări sunt reprezentate de: scăderile majore ale nivelului de intoleranță față de homosexuali în cazul Poloniei (scădere de 15% față de anul 2008) și al Turciei (în care scăderea față de 2008 este de 7%) și creșterea nivelului în cazul Belarus (cu 9% față de 2008). Datele disponibile din 1993 până în 2012 arată că cea mai intolerantă societate este cea din Turcia, iar cele mai tolerante sunt Danemarca și Suedia. Dacă ne raportăm la intervalul maxim pentru care avem date în cazul fiecărei țări în parte constatăm că tendința generală este de scădere a intoleranței față de homosexuali. Excepție fac Rusia, Belarus și Moldova în care tendința este opusă. Spania este țara în care ponderea celor

intoleranți față de homosexuali scade cel mai mult (de la 31% la 5%) pe parcursul celor 20 de ani. În ceea ce privește România, deși scăderea intoleranței față de homosexuali este importantă din 1993 până în prezent (o scădere de aproximativ 20%), este și rămâne una dintre societățile în care ponderea celor intoleranți este peste ponderea medie a țărilor cu care este comparată.

Dinamica ponderii celor care nu doresc vecini homosexuali în unele țări europene

Țara	Valul EVS/WVS	1990-1993	1999-2000	2005-2006	2008-2009	2010-2012
		%	%	%	%	%
Belarus	*		63	*	63	72
Belgia	24		18	*	7	*
Bulgaria	68		53	51	55	*
Cehia	51		19	*	23	*
Danemarca	12		8	*	6	*
Estonia	73		46	*	49	48
Finlanda	25		20	23	12	*
Franța	24		16	29	6	*
Germania	34		14	16	17	*
Marea Britanie	33		24	16	11	*
Italia	37		29	23	22	*
Letonia	78		46	*	43	*
Lituania	87		68	*	67	*
Moldova	*		*	72	80	*
Polonia	71		55	52	53	38
România	75		65	61	59	56
Rusia	*		58	65	62	66
Slovacia	62		44	*	34	*
Slovenia	43		44	35	34	*
Spania	31		16	7	5	5
Suedia	18		6	4	6	4
Turcia	*		90	88	91	84
Ucraina	*		66	57	60	62
Ungaria	75		*	*	30	*
Medie	48		39	40	39	48

*lipsă de date

Toleranța față de imigranți, ca vecini, în context comparativ internațional

Dinamica ponderii celor care nu doresc vecini imigranți/străini în unele țări europene

Țara	Valul EVS/WVS	1981	1990-1993	1999-2000	2005-2006	2008-2009	2010-2012
		%	%	%	%	%	%
Austria	*		20	13	*	23	*
Belarus	*		*	17	*	17	34
Belgia	15		20	16	*	6	*
Bulgaria	*		34	23	18	18	*
Cehia	*		23	19	*	30	*
Danemarca	10		12	11	*	7	*
Estonia	*		17	21	*	32	38
Finlanda	*		5	13	17	16	*
Franța	6		13	12	36	4	*
Germania	20		17	11	14	12	*
Marea Britanie	12		11	15	15	15	*
Italia	3		13	17	15	16	*
Letonia	*		31	10	*	21	*
Lituania	*		15	23	*	29	*
Malta	3		9	16	*	34	*
Moldova	*		*	19	19	20	*
Poland	*		10	25	14	18	8
România	*		30	21	17	21	22
Rusia	*		12	11	31	32	33
Slovacia	*		23	23	*	17	*
Slovenia	*		41	16	18	29	*
Spania	2		8	9	7	4	8
Suedia	4		9	3	2	6	3
Turcia	*		*	45	29	49	30
Ucraina	*		*	15	19	18	20
Ungaria	*		25	*	*	15	*
Medie	8		18	17	18	20	22

*lipsă de date

Datele disponibile pentru intervalul 1993-2012 ne arată că

Suedia și Spania sunt cele mai tolerante societăți față de imigranți. Cea mai intolerantă societate este, în general, și în acest caz, Turcia. Cele mai importante creșteri ale intoleranței pentru intervalele maxime de timp pentru care avem date în cazul fiecărei țări sunt în Malta și Italia. Cea mai importantă creștere a toleranței, din aceeași perspectivă, este în Belgia.

România este din 1999 până în prezent o societate în care ponderea celor intoleranți față de imigranți (ca vecini) se află în imediata apropiere a mediei a tuturor țărilor cu care este comparată.

Toleranța față de imigranți, pe piața muncii, în context comparativ internațional

În anul 2012, nivelul de intoleranță față de imigranți/străini pe piața muncii în România este asemănător celui din Belarus, Rusia, Polonia și Ucraina. Dacă în cazul României avem de-a face cu o tendință ascendentă începută în anul 2005, nu același este cazul celorlalte țări. Cu excepția Estoniei, unde avem o ușoară creștere a procentului în 2012 față de 2008 și a Ucrainei și Poloniei, unde nivelul intoleranței stagnează, în toate celelalte țări pentru care avem date tendința este descendentă față de 2005.

Acord cu afirmația "Conaționali ar trebui să aibă întâietate la locuri de muncă în fața imigranților/străinilor"

Țara	Valul EVS/WVS	1990-1993	1999-2000	2005-2006	2008-2009	2010-2012
		%	%	%	%	%
Austria	77		74	*	65	*
Belarus	*		88	*	80	68
Belgia	63		51	*	52	*
Bulgaria	87		88	76	89	*
Cehia	85		83	*	80	*
Danemarca	53		34	*	25	*
Estonia	82		47	*	76	79
Finlanda	71		64	56	56	*
Franța	63		54	42	41	*
Germania	65		64	56	52	*
Marea Britanie	53		59	53	69	*
Italia	71		61	64	61	*
Letonia	80		74	*	84	*
Lituania	92		94	*	92	*
Moldova	*		*	76	69	*
Polonia	60		91	82	72	72
România	75		74	65	70	73
Rusia	*		74	81	81	74
Slovacia	88		88	*	84	*
Slovenia	79		76	74	81	*
Spania	78		65	58	56	55
Suedia	35		11	11	23	14
Turcia	68		69	64	70	63
Ucraina	*		70	68	75	75
Ungaria	87		90	*	90	*
Medie	72		68	62	80	64

*lipsă de date

Cele mai vizibile scăderi ale procentului de persoane intolerante sunt în Belarus (de 12%) și în Rusia (7%), alături de Turcia (o diferență de 7% față de 2008) și Suedia, unde se înregistrează, din 1993 până acum, cel mai scăzut nivel de intoleranță. Mai mult, dacă în 2008 România era mai tolerantă decât media țărilor din Europa (un nivel de intoleranță cu 10% mai mic decât media), în 2012 societatea românească se prezintă mai intolerantă față de imigranți/străini pe piața muncii decât media.